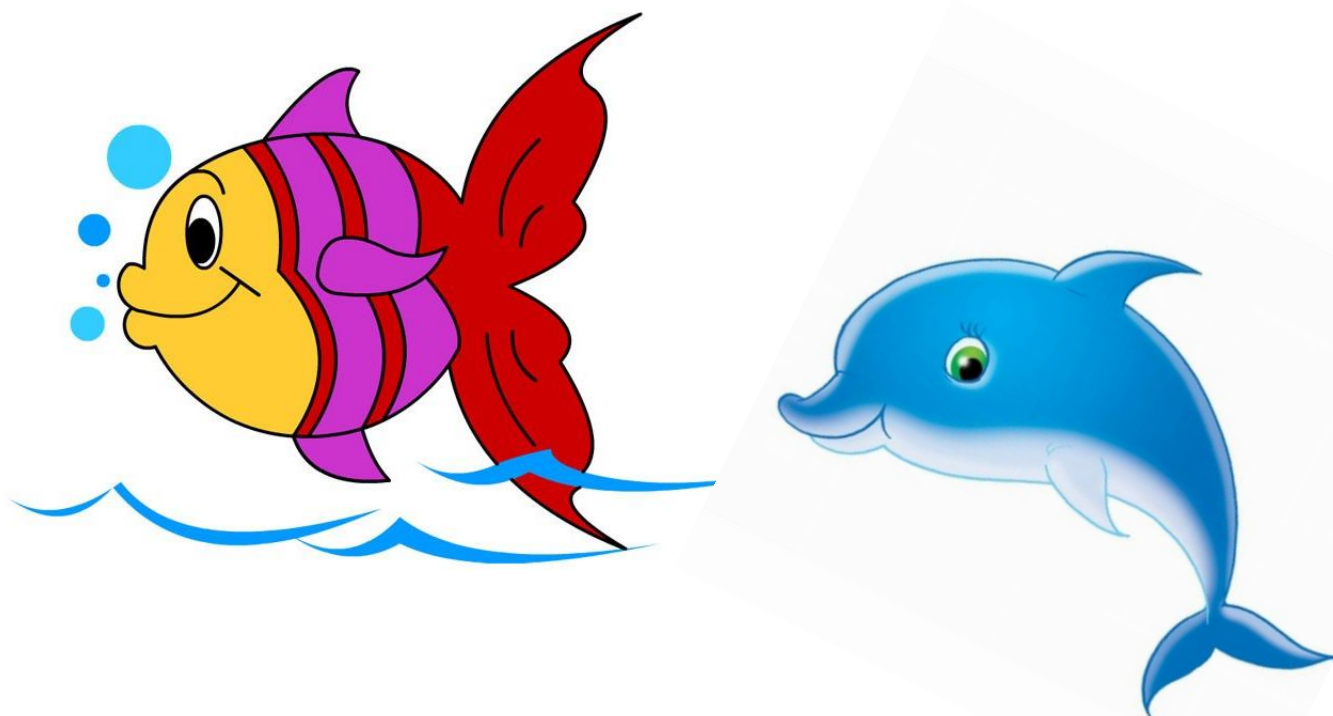


Scuola dell'Infanzia S. Maria della Vittoria

Vi stiamo aspettando!!!

AS 24/25 - BAMBINI NUOVI PESCI O DELFINI



RECAPITI E INFORMAZIONI UTILI

Tel. 030 2422737

Cel. 349 7467674

Mail segreteria@scuolainfanziasmv.it

Sito www.scuolainfanziasmv.it - Qui trovate info utili sulla Scuola

FB Scuola dell'Infanzia S. Maria della Vittoria

COORDINATE BANCARIE

BTL - Banca del Territorio Lombardo - Via Cremona n. 202, Agenzia n. 7—Brescia

IBAN IT 89 X 08735 11206 041000411022

CHI SIAMO

La Scuola dell'Infanzia S. Maria della Vittoria è una scuola pubblica-paritaria, di ispirazione cristiana che ha alle spalle una lunga storia educativa. Il Progetto Educativo della nostra Scuola fa riferimento alle Indicazioni Nazionali per il Curriculum della Scuola dell'Infanzia, agli aggiornamenti ministeriali e agli orientamenti di Fism. I **campi di esperienza** (*conoscenza del mondo, i discorsi e le parole, il sé e l'altro, immagini suoni e colori, il corpo e il movimento*) sono le diverse cornici entro le quali si collocano tutte le proposte che rivolgiamo ai bambini.

Si considerano i genitori i primi e principali responsabili della vita e dell'educazione dei figli; accanto ad essi ciascun insegnante è chiamato a esercitare la propria professione affinché i bambini a loro affidati possano vivere esperienze positive, piacevoli e costruttive.

L'idea di bambino che noi abbiamo è quella di un soggetto attivo, protagonista della sua crescita fatta di corpo, psiche e mente. A ciascuno verrà offerta la possibilità di costruire attivamente un rapporto significativo ed equilibrato tra sé e l'ambiente circostante; tra sé e i pari, tra sé e gli adulti di riferimento.

Autonomia, competenze, identità, cittadinanza: famiglie e scuola, accompagnano e favoriscono la maturazione del bambino attorno a questi nuclei fondamentali. Pertanto è compito di ogni insegnante creare un contesto sereno e accogliente, emotivamente significativo in cui ogni bambino può giocare, sperimentare, raccontare, discutere, esplorare attraverso percorsi didattici programmati e attraverso i tanti stimoli che la quotidianità porta con sé.

A scuola le insegnanti accolgono e valorizzano le curiosità dei bambini, creano occasioni e stimoli sempre nuovi per attivare le loro scoperte, li aiutano a confrontare situazioni, porsi interrogativi ai quali dare una risposta, formulare ipotesi e ricercare strategie. Tutte le attività sono proposte attraverso il gioco, autentico motore di crescita per i bambini. L'offerta formativa della nostra Scuola si arricchisce del contributo di alcuni esperti che durante l'anno sono presenti per condurre dei laboratori specifici quali ad esempio psicomotricità e inglese.

LA RETTA SCOLASTICA

La retta della scuola è determinata in base ai criteri approvati dalla Giunta Comunale e secondo le modalità stabilite dalla convenzione sottoscritta con il Comune. La retta base, che è uguale a quella applicata dal Comune, viene determinata in base alla fascia ISEE (per conoscere gli importi consultare il sito del comune di Brescia). La dichiarazione ISEE deve essere consegnata in formato cartaceo in segreteria entro il 20 settembre 2024. La dichiarazione ISEE è valida per l'intero anno scolastico (da settembre 2024 a giugno 2025). Per assenze superiori al 50% dei giorni utili del mese di riferimento, la retta è ridotta del 30%.

Il pagamento della retta va effettuato entro il giorno 10 del mese successivo a quello di riferimento. Il pagamento può essere fatto in segreteria in contanti, con assegno oppure tramite bonifico bancario (nel bonifico specificare nome/cognome del bambino, specificare che frequenta la scuola dell'infanzia, mese di riferimento della retta. È necessario consegnare in segreteria copia cartacea dell'avvenuto pagamento).

Si ricorda che per ottenere le detrazioni fiscali sulla retta è necessario pagare con bonifico bancario o assegno.

LEGAME SCUOLA-FAMIGLIA

La nostra Scuola crede fortemente nel valore della **corresponsabilità educativa**. Genitori, insegnanti, il personale ausiliario: ciascuno, secondo il proprio ruolo, accompagna e favorisce la crescita dei bambini che vengono accolti in uno dei periodi d'oro della loro vita.

In particolare, il rapporto scuola-famiglia trova alcuni spazi/appuntamenti importanti in cui può davvero diventare luogo significativo di scambio e di confronto:

- * **lo scambio quotidiano** al momento dell'uscita dei bambini. Uno scambio veloce (anche in ottemperanza dei protocolli) e cordiale per mantenere viva la reciprocità;
- * per le comunicazioni quotidiane, spicciole (es. richiesta menù in bianco, giustificazioni per un'assenza giornaliera...), le famiglie possono usare il numero di **cellulare della scuola**. Si manda un messaggio whatsapp, indicando: sezione di appartenenza, nome e cognome del bambino, richiesta/comunicazione;
- * per comunicazioni semplici, di carattere organizzativo anche le insegnanti possono utilizzare il canale di whatsapp;
- * durante l'anno sono convocate due **riunioni di sezione** con tutti i genitori. Nel caso in cui la situazione epidemiologica non lo consente, sono i rappresentanti di sezione che incontrano le insegnanti per poi condividere i contenuti dell'incontro attraverso un verbale;
- * due volte all'anno i genitori possono incontrare le insegnati in **un colloquio individuale calendarizzato**. In ogni caso le stesse insegnanti, previo accordo, sono sempre disponibili per un confronto qualora se ne rilevi la necessità. I colloqui individuali si tengono in presenza o da remoto a seconda di quanto sarà consentito;
- * comunicazioni ufficiali da parte della Scuola vengono inviate alle famiglie via mail;
- * in alcune occasioni, le insegnanti inviano alle famiglie un video sintesi delle esperienze vissute nella sezione o delle foto (tutto nel rispetto della privacy) È un modo questo per tenere il filo della memoria, per raccontare i passi di crescita che i bambini stanno muovendo. Per questo stesso motivo anche nei corridoi della Scuola, solitamente appendiamo le creazioni dei bambini, cercando anche di raccontare;
- * se ci sono altre necessità che richiedono un confronto tra genitori e insegnanti per questioni specifiche, si può dare una prima comunicazione in segreteria alla coordinatrice. Si verrà contattati quanto prima dall'insegnante di riferimento telefonicamente e insieme si deciderà come procedere.

OCCORRENTE PERSONALE PER OGNI BAMBINO/A

Si chiede di tenere pulito e in ordine l'occorrente per la scuola. Avere il contrassegno ben visibile, avere un grembiule ordinato e ben indossato, una salvietta delle giusta misura, scarpe comode: tutto questo favorisce l'autonomia dei bambini e delle bambine; l'ordine permette loro di imparare a prendersi cura delle proprie cose.

CONTRASSEGNO. Iniziando la frequenza, ad ogni bambino/a viene assegnato un contrassegno che va cucito sugli effetti personali dello/a stesso/a. I **contrassegni** possono

essere presi in segreteria (0,50 Euro l'uno).

GREMBIULE. Ogni bambino/a ne deve indossare uno. Il colore è a libera scelta. Il bambino arriva a scuola indossando il grembiule che viene poi portato a casa ogni giorno per essere lavato.

CALZATURE. Ogni bambino/a arrivando a scuola cambia le scarpe che indossa per utilizzare un paio di calzature che verranno lasciate nell'armadietto personale (ciabattine, sandaletti... quello che è più comodo). Queste calzature verranno mandate a casa periodicamente per essere lavate.

SACCHETTA PERSONALE. Ogni giorno ciascun/a bambino/a deve portare a scuola una sacchetta di stoffa (a misura adeguata per il bambino, può essere acquistata anche a scuola) o uno zainetto poco ingombrante contenente:

- una bavaglia contrassegnata, conservata dentro una busta di stoffa
- una salvietta con elastico da mettere al collo, contrassegnata. Misura della salvietta max 50 cm x 30 cm
- una borraccia/bottiglietta contrassegnata in modo chiaro e riconoscibile dal b.no

Questa sacchetta personale, contenente le cose sporche usate lungo la giornata, viene riportata a casa dal bambino/a ogni giorno.

INDUMENTI. Si raccomanda fortemente di cambiare ogni giorno gli indumenti usati dal/la bambino/a a scuola. Vestite i vostri bambini con abiti comodi, ossia con abiti che:

- possono essere sporcati
- consentono di muoversi liberamente
- favoriscono l'autonomia

Ogni bambino/a, iniziando la frequenza a scuola, deve portare un **cambio completo** (mutande, calze, indumenti adatti alla stagione), che deve essere conservato in una busta di plastica o di stoffa con nome ben chiaro. Questo cambio viene tenuto a scuola per usarlo in caso di necessità. La scuola non può fornire cambi di indumenti.

ALTRO OCCORRENTE. Ogni bambino/a deve avere a scuola un paio di **calze antiscivolo** che vengono lasciate a scuola. Periodicamente verranno portate a casa per essere lavate. Le insegnanti chiederanno anche di portare un paio di stivaletti che useremo quando il giardino è bagnato.

GIOCHI/OGGETTI PORTATI DA CASA. I bambini non possono portare oggetti personali da casa (giochi, libri, stoffe...). Nel caso in cui un/a bambino/a richiede un oggetto transizionale, valuteremo come gestire al meglio questa richiesta, nel rispetto dei bisogni del/la bambino/a.

FESTEGGIARE IL COMPLEANNO ASCUOLA

Se si vuole festeggiare il compleanno, portare a scuola solo cose confezionate e nel caso in cui si tratti di prodotti da forno o di pasticceria, è necessaria la lista degli ingredienti. Si chiede di **NON** portare regalini destinati ai compagni

SERVIZI EXTRA-SCOLASTICI CON RETTA INTEGRATIVA: ANTICIPATO/PROLUNGATO

Questi due servizi vengono attivati a partire dal mese di ottobre. Si darà comunicazione precisa della data.

Si fanno presenti alcune precisazioni:

- questi due servizi sono a pagamento e l'iscrizione è annuale (gli interessati avranno comunicazione dalla segreteria riguardo alle modalità di pagamento);
- per questioni amministrative la quota prevista avviene in pagamenti mensili, in aggiunta alla retta;
- il pagamento previsto va corrisposto al di là della presenza o meno del/la proprio/a figlio/a;
- la quota corrispondente al servizio integrativo NON è rimborsabile anche in caso di non fruizione del servizio;
- si tenga presente che i bambini del primo anno di frequenza possono accedere a questi due servizi quando l'inserimento è completato e gli stessi bambini si mostrano sereni durante la permanenza a scuola;
- per chi frequenta il tempo prolungato si tenga presente che i bambini possono uscire da scuola a partire dalle ore 16.30. Tra le ore 16 e le 16.30 i bambini fanno merenda e vanno in bagno, quindi non sono pronti per uscire.

DELEGHE ALLE PERSONE CHE VENGONO A RITIRARE I BAMBINI A SCUOLA

Prima dell'inizio della frequenza **sono stati comunicati i nominativi delle persone (solo maggiorenni) delegate al ritiro del/la bambino/a, allegando la copia della carta di identità.**

Se nel corso dell'anno è necessario aggiungere una persona delegata, si deve comunicare questa variazione direttamente in segreteria e poi alle insegnanti. In segreteria va consegnata che la copia del documento di identità.

NON vengono ritenute valide deleghe inviate via cellulare all'ultimo momento.

IL PRANZO A SCUOLA

La Scuola è dotata di una mensa interna. Una cuoca e un aiuto cuoca provvedono quotidianamente a preparare il pranzo e la merenda per tutti. Il menù è stato indicato da una dietista secondo le indicazioni date da ATS. La Scuola è disponibile a venire incontro ai bimbi che per motivi di salute e/o culturali necessitano di alcune attenzioni per i pasti. In questi casi è necessario che le famiglie all'inizio dell'anno compilino un **modulo specifico**. Nel caso in cui la variazione di menù è dettata da **motivi di salute** (allergie e intolleranze alimentari, patologie che richiedono regimi alimentari specifici, convalescenza di stati patologici), si richiede anche il certificato del medico di riferimento.

Per maggior chiarezza si riportano alcuni passaggi delle *Linee di indirizzo per i menù della refezione scolastica pubblicati da ATS Brescia*, a cui la scuola si attiene:

- se una preparazione non è gradita, viene servita comunque una minima quantità (assaggio);
- unitamente al secondo viene servito anche il contorno. Se questo non è gradito ne viene servita una minima quantità (assaggio);

- tra le diete per motivi di salute rientra anche la dieta leggera, comunemente definita “dieta in bianco”. Essa può sostituire il menù del giorno solo per brevi periodi (2-3 giorni), giustificata da condizioni temporanee.

IL TEMPO DELL'INSERIMENTO: L'EMOZIONE DI UNA NUOVA AVVENTURA!

Il tempo dell'inserimento è un **tempo speciale**: sia voi genitori che i vostri bambini siete chiamati ad iniziare una nuova avventura.

In modo diverso iniziate ad esplorare un ambiente ancora poco familiare, a prendere confidenza con persone non conosciute che però sono animate dal desiderio sincero di creare un legame di stima reciproca e di corresponsabilità. **Come vivere questo tempo?** Non abbiamo ricette, solo vi suggeriamo alcune cose da tenere presenti.

-Ognuno reagisce a modo suo di fronte all'inedito: cerchiamo di aver cura e rispetto per il vissuto emotivo dei bambini. Ciò che per noi adulti appare semplice e scontato, magari per loro è una vera e propria sfida.

I bambini, soprattutto in questa fase, hanno bisogno di sentire la vostra disponibilità ad accogliere quel che arriva: il pianto, qualche resistenza, la gioia di iniziare, la fatica a salutarvi... ciò che conta è essere capaci di “dire” (non solo a parole): io ci sono! Io ti accompagno!

-Se avete lasciato vostro figlio, vostra figlia con qualche difficoltà e temete che stia vivendo male il tempo della scuola, accordate con le insegnanti una modalità di comunicazione tra voi adulti attraverso la quale potrete rassicurarvi su come sta vostro figlio o vostra figlia.

-Curiamo gli scambi tra genitori e personale scolastico al momento dell'arrivo a Scuola: il bambino percepisce se tra noi c'è fiducia, stima, accoglienza... questa positività lo aiuterà ad affidarsi all'insegnanti.

-Lasciare il bambino alle insegnanti con **cura e gentilezza**. Quando arriva il momento di salutare il bambino cercate di essere rassicuranti e decisi. La reazione del pianto è normale, ma allungare i tempi del congedo, moltiplicare i baci all'infinito non serve a nulla. Le insegnanti sapranno accompagnare più facilmente la fatica del distacco se trovano la vostra disponibilità a lasciare il bambino il più serenamente possibile.

-i giorni precedenti l'inizio della frequenza, parlate con il vostro bambino della Scuola, di chi incontrerà. Preparate con lui/lei quello che gli servirà

Questi sono tutti modi che aiutano il bambino a prevedere quello che accadrà e a prepararsi emotivamente.

-una frequenza regolare: la continuità rassicura crea familiarità l'ambiente e le persone

LE ROUTINE SCOLASTICHE

La giornata è scandita dalle **routine**: una serie di momenti che si ripresentano in maniera costante e ricorrente. Essi sono funzionali al fine di creare un clima di cura, di benessere e di familiarità. Attraverso le routine si raggiungono obiettivi importanti: si favorisce l'autonomia del bambino e il suo orientamento nel tempo, la prevedibilità contribuisce a creare una base sicura, elemento essenziale affinché il bambino possa dedicarsi serenamente alle sue esplorazioni, alle relazioni e agli apprendimenti i bambini gradualmente si sentono responsabili e capaci; possono anche assumere la funzione di tutor nei confronti di compagni che hanno bisogno di aiuto.

Per rispettare i tempi e i ritmi del bambino è importantissimo che si rispetti la puntualità sia all'ingresso che all'uscita. Se ci sono contrattempi dell'ultimo minuto, avvisate sempre in modo che le insegnanti possano gestire al meglio la situazione.

UNA SCUOLA DI TUTTI E PER TUTTI

La diversità di ciascuno è una ricchezza e genera crescita: con questa convinzione, la nostra Scuola cerca di creare le condizioni che favoriscono la valorizzazione delle peculiarità di tutti... grandi e piccoli. La cornice di fondo è quella dell'**inclusione**: non si tratta di dare a tutti la stessa cosa, ma si tratta di far sì che le proposte ludico-didattiche, le strategie educative abbiano quella elasticità necessaria affinché rispondano ai diversi bisogni, valorizzando e/o facendo emergere le risorse personali. Le insegnanti seguono delle progettazioni condivise collegialmente che però in ogni sezione trovano una propria declinazione specifica che tiene conto delle peculiarità del gruppo. Nel confronto con loro potrete conoscere le ragioni che muovono le scelte ludico-didattiche e esperienziali.

NOTE IMPORTANTI IN EVIDENZA

IL MIO CONTRASSEGNO _____

Data colloquio conoscitivo con le insegnanti

Al colloquio portare documenti che eventualmente non sono stati consegnati in segreteria al momento del perfezionamento dell'iscrizione.

PROMEMORIA PER I GIORNI DI INSERIMENTO DEI BAMBINI MEZZANI O GRANDI (PESCI O DELFINI)

GIOVEDÌ 5 SETTEMBRE

Ingresso ore 8.30-9.15

Uscita ore 12.45 in sezione

VENERDÌ 6 SETTEMBRE

Ingresso ore 8.30-9.15

Uscita ore 12.45 in sezione

DA LUNEDÌ 9 SETTEMBRE

Ingresso ore 8.15-9.15

Uscita intermedia ore 12.45

Uscita ore 15.30-15.55